

江別市立学校における働き方改革
推 進 計 画
(第2期)

令和4年2月



江別市教育委員会

目 次

I 計画の概要	P. 1～8
1 計画の目的、目指す方向性	
2 これまでの取組の成果と課題	
（1）指標の達成状況	
（2）目標の達成状況	
（3）取組の成果と課題	
3 目標、重視する視点、重点的に実施する取組及び取組期間	
4 市教委及び学校の役割	
（1）市教委の役割	
（2）学校の役割	
5 取組の検証・改善	
6 保護者や地域住民等への理解促進	
7 学校や教育職員が担う業務の明確化	
II 計画の具体的な取組	
Action1 本来担うべき業務に専念できる環境の整備	P. 9～11
（1）働き方改革手引「Road」の積極的な活用	
（2）ICTを積極的に活用した業務等の推進	
（3）印刷業務の軽減	
（4）地域との協働の推進による学校を応援・支援する体制づくりの推進	
（5）「チーム学校」の実現に向けた専門スタッフ等の配置促進	
（6）校務支援システムの活用促進	
（7）学校徴収金の管理業務の改善	
（8）国及び関係機関等への要望の提出	
Action2 部活動指導に関わる業務量の軽減	P. 12～13
（1）部活動休養日等の完全実施	
（2）複数顧問の効果的な活用	
（3）部活動指導員の配置等	
（4）中体連、中文連、各競技団体との連携・協力等	
（5）学校規模等に応じた部活動数の適正化	
（6）部活動の地域への移行や合理的で効果的な部活動の推進	
Action3 勤務時間を意識した働き方の推進と学校運営体制の充実	P. 14～16
（1）在校等時間の客観的な計測・記録と公表	
（2）ワークライフバランスを意識した働き方の推進	
（3）人事評価制度等を活用した意識改革の推進	
（4）長期休業期間中における「学校閉庁日」の設定	
（5）働き方改革に関する研修の実施	
（6）主幹教諭等の配置の促進等	
Action4 市教委による学校サポート体制の充実	P. 17～20
（1）メンタルヘルス対策の推進等	
（2）調査業務等の見直し	
（3）勤務時間等の制度改善	
（4）適正な勤務時間の設定等	
（5）教育課程の編成・実施に関する指導・助言	
（6）トラブル等に直面した際のサポート体制の構築	
（7）研修の精選・見直し	
（8）若手教職員への支援	
（9）教頭への支援	
（10）学校行事の精選・見直し	
（11）学校が作成する計画等の見直し	
（12）学校の組織運営に関する見直し	
（13）留守番電話やメールによる連絡対応や押印の省略等	

I 計画の概要

1 計画の目的、目指す方向性

学校における働き方改革の目的は、「教育職員の長時間勤務の解消に向けた取組等を通じて、教育職員が心身の健康を維持しながら、教育活動に意欲的に取り組むことで、教育の質の向上と、子どもたちが地域と一体となって心身ともに健やかに成長できる環境づくりを行うこと」である。

この理念を実現するため、江別市教育委員会（以下「市教委」という。）では、平成 30 年 3 月に北海道教育委員会（以下「道教委」という。）が策定した「学校における働き方改革北海道アクション・プラン」に準拠し、「江別市立学校における働き方改革推進計画」（以下「推進計画第 1 期」という。）を策定し計画に基づく様々な取組を進めてきた。

令和 3 年 3 月には、道教委が「学校における働き方改革北海道アクションプラン」の第 2 期として「学校における働き方改革『北海道アクション・プラン』（第 2 期）～個の“気付き”とチームの“対話”、地域との“協働”に満ちた学校づくりに向けて～」（以下「道アクションプラン」という。）を策定した。

市教委においても、学校における働き方改革を一層進めるため、道アクションプランに準拠するとともに、教育を取り巻く状況の変化を的確に反映させ、独自の取組を加えるなどした「江別市立学校における働き方改革推進計画（第 2 期）」（以下「推進計画第 2 期」という。）を策定し、より実効性の高い働き方改革を推進していくものとする。

2 これまでの取組の成果と課題

市教委では、平成30年11月に、令和2年度までを取組期間とする「推進計画第1期」を策定した。この間、必要な見直しを行いながら、教育職員の在校等時間の縮減に向けた取組を進めてきたところであり、その主な取組の成果と課題は次のとおりである。

(1) 指標の達成状況

「推進計画第1期」では、令和2年度末に目指す指標として次の4つを掲げていた。

- 1 部活動休養日を完全に実施（年間㉠（平日週1日52日＋週末週1日52日）＋㉡学校閉庁日9日（㉠と㉡の重複分を除く。））する。
- 2 全ての学校において変形労働時間制を活用する。
- 3 全ての学校において定時退勤日を月2回以上実施する。
- 4 全ての学校において学校閉庁日を年9日以上実施する。

【推進計画第1期に掲げた指標の達成状況】

	対象校	実施校				実施率			
		H30.10.1 時点	R1.7.1 時点	R2.7.1 時点	R3.7.1 時点	H30.10.1 時点	R1.7.1 時点	R2.7.1 時点	R3.7.1 時点
(1) 部活休養日	8			8	8	0%	0%	100%	100%
(2) 変形労働時間制の活用	25	25	25	25	25	100%	100%	100%	100%
(3) 定時退勤日月2回以上	25	23	19	23	25	92%	76%	92%	100%
(4) 学校閉庁日年9日以上	25	21	22	25	25	84%	88%	100%	100%

※「(3)定時退勤日月2回以上」の指標について、令和2年7月1日時点で未実施の2校は令和2年度末までに実施済み

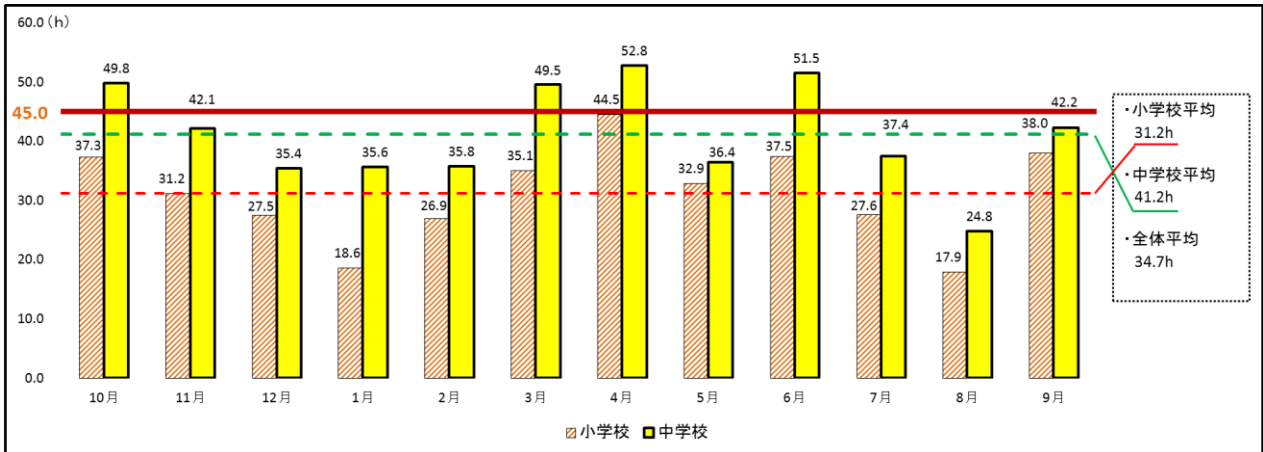
(2) 目標の達成状況

「推進計画第1期」では達成する目標として次のものを掲げていた。

教育職員の在校等時間から所定の勤務時間等を減じた時間を1か月で45時間以内、1年間で360時間以内とする。

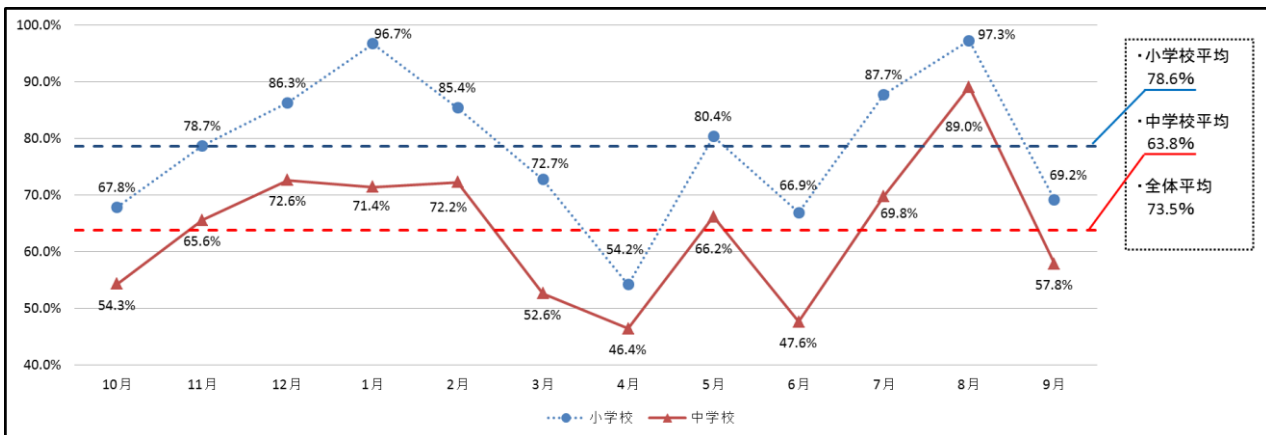
【推進計画第1期で掲げた目標の達成状況】

①教育職員の時間外在校等時間(1人当たりの平均値)(令和2年10月～令和3年9月)



※北海道での緊急事態宣言下における部活動休止期間を含む

②時間外在校等時間が月45時間以内の教育職員の割合(令和2年10月～令和3年9月)



※北海道での緊急事態宣言下における部活動休止期間を含む

③年間の時間外在校等時間の状況(令和2年10月～令和3年9月)

学校種	教育職員数	うち年間360時間以内の教育職員	全教育職員平均	(参考)年間360時間を超過する教育職員
小学校(17校)	288名	135名 (46.9%)	377.7時間	153名 (53.1%)
中学校(8校)	169名	65名 (38.5%)	485.0時間	104名 (61.5%)
全校(25校)	457名	200名 (43.8%)	417.4時間	257名 (56.2%)

※「教育職員数」は、令和2年度から令和3年度にかけて引き続き江別市内の小中学校で勤務している教育職員としている

(3)取組の成果と課題

指標の達成状況では、令和2年度末までにすべての指標において実施率 100%となったが、目標の達成状況では、「時間外在校等時間が月 45 時間以内の教育職員の割合」及び「年間の時間外在校等時間」いずれの目標についても 100%の達成には至っていない。

以上のことから、「推進計画第1期」が終了する令和3年度以降においても、これらの取組を継承しつつ、更なる改善・充実を図り、継続的かつ計画的に時間外在校等時間の縮減に向けた取組を進めていく必要がある。

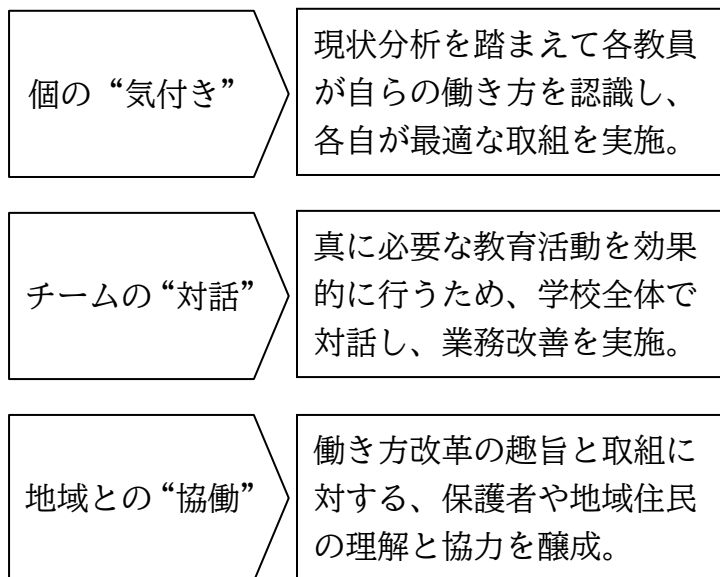
3 目標、重視する視点、重点的に実施する取組及び取組期間

「推進計画第1期」の取組の成果を踏まえ、「推進計画第2期」においても、引き続き道アクションプランに準拠し以下の目標と重点的に実施する取組を設定する。

【目標】

教育職員の在校等時間から所定の勤務時間を減じた「時間外在校等時間」を、1か月で45時間以内、1年間で360時間以内とする。

【北海道で重視する視点】



【北海道で重点的に実施する取組】

- ① 在校等時間の客観的な計測・記録と公表
- ② メンタルヘルス対策の推進等
- ③ 働き方改革手引「Road」の積極的な活用
- ④ ICTを積極的に活用した業務等の推進
- ⑤ 部活動休養日等の完全実施
- ⑥ 地域との協働の推進による学校を応援・支援する体制づくりの推進

道アクションプランにおける上記の「重点的に実施する取組」に準拠するほか、当該計画では市教委独自に次の取組についても重点的に実施するものとする。

【市教委が独自に重点的に実施する取組】

- ① 印刷業務の軽減
- ② 「チーム学校」の実現に向けた専門スタッフ等の配置促進
- ③ 国及び関係機関等への要望の提出
- ④ トラブル等に直面した際のサポート体制の構築
- ⑤ 留守番電話やメールによる連絡対応や押印の省略等

【取組期間】

令和3年度から令和5年度までの3年間

4 市教委及び学校の役割

(1) 市教委の役割

- ① 学校における働き方改革を進めるための計画等や所管する学校に勤務する教育職員の在校等時間の上限等に関する方針等を定める。
- ② 学校における働き方改革を進めるため、地域の実情に応じた取組を主体的に実施する。
- ③ 毎年度、学校における働き方改革の実施状況を適切に把握・分析し、必要な環境整備等を実施する。
- ④ 特に、教育職員の時間外在校等時間が上限時間の範囲を超えた学校に対しては、該当校における業務や環境整備等の状況について検証し、必要な指導・助言を行う。

(2) 学校の役割

- ① 校長は、学校の重点目標に働き方改革を明確に位置付け、全職員の共通理解の下、「勤務時間」を意識した働き方を進め、職員一人一人の意識改革を促進する。
- ② 校長は、時間外在校等時間等の実態を踏まえ、道教委が作成した働き方改革手引「Road」を活用し、それぞれの実情に応じた取組を主体的に推進する。

5 取組の検証・改善

- ① 市教委は、毎年度、それぞれの取組の検証を行うとともに、取組状況の実態把握に努める。
- ② 市教委は、目標の達成状況や国の動向等を踏まえ、取組の追加や廃止等を検討し、必要に応じて計画の見直しを行う。

6 保護者や地域住民等への理解促進

子どもたちへの教育は、学校、家庭、地域が連携・協力しながら行うものであり、その基盤となる信頼関係の構築や共通認識の醸成が不可欠である。子どもたちに効果的な教育活動を行うという「学校における働き方改革」の趣旨について、保護者や地域住民等の理解を深める必要がある。

このため、各学校においては、業務改善の推進を学校評価に明確に位置付けるとともに、保護者や地域住民等に対する説明責任を果たしながら、円滑に学校運営を行うよう努める。

また、市教委においては、PTAや自治会等の関係団体と連携しながら、保護者や地域住民等に対し、学校における働き方改革の取組について積極的に周知を図る。

7 学校や教育職員が担う業務の明確化

市教委は、各学校において子どもたちの成長のために何を重視し、どのように時間を配分するかという考え方を明確にするとともに、国の中央教育審議会答申で示された次の考え方を踏まえつつ、学校現場の実態に応じて実現可能なものから取組を進めていく。

また、必要性が低下し、慣習的に行われている業務について、業務の優先順位を付ける中で思い切って廃止することや、学校内あるいは学校外との関係において適切に連携・分担することができるよう、各学校や関係機関等と連携しながら、地域や保護者の理解の醸成に努める。

【これまで学校・教師が担ってきた代表的な業務の在り方に関する考え方】

基本的には学校以外が担うべき業務	学校の業務だが、必ずしも教師が担う必要のない業務	教師の業務だが、負担軽減が可能な業務
①登下校に関する対応 ②放課後から夜間などにおける見回り、児童生徒が補導された時の対応 ③学校徴収金の徴収・管理 ④地域ボランティアとの連絡調整 ※ その業務の内容に応じて、地方公共団体や教育委員会、保護者、地域学校協働活動推進員や地域ボランティア等が担うべき。	⑤調査・統計等への回答等（事務職員等） ⑥児童生徒の休み時間における対応（輪番、地域ボランティア等） ⑦校内清掃（輪番、地域ボランティア等） ⑧部活動（部活動指導員等） ※ 部活動の設置・運営は法令上の義務ではないが、ほとんどの中学・高校で設置。多くの教師が顧問を担わざるを得ない実態。	⑨給食時の対応（学級担任と栄養教諭等との連携等） ⑩授業準備（補助的業務へのサポートスタッフの参画等） ⑪学習評価や成績処理（補助的業務へのサポートスタッフの参画等） ⑫学校行事の準備・運営（事務職員等との連携、一部外部委託等） ⑬進路指導（事務職員や外部人材との連携・協力等） ⑭支援が必要な児童生徒・家庭への対応（専門スタッフとの連携・協力等）

※ 新しい時代の教育に向けた持続可能な学校指導・運営体制の構築のための学校における働き方改革に関する総合的な方策について（平成31年(2019年)1月25日中央教育審議会答申）より抜粋

ワンポイント メモ！



市教委が配置する 学校を支える様々なスタッフ

外国語指導助手(ALT)

子どもたちの異文化理解やコミュニケーション能力の素地を養い、英語力の充実を図ります。令和2年度からの新学習指導要領により、外国語活動等の授業時数が増加となることを見据え、平成 30 年度から2名増員し、10名体制としています。

学習サポート教員

児童生徒の学習意欲の向上と、基礎学力の定着を目指し、定年退職後の教員等を学校へ派遣し、放課後の学習支援や TT など、個々の児童生徒の理解状況に応じたきめ細かな指導を支援しています。令和3年度は、全校に累計 31 名派遣しました。(令和4年1月現在)

学生ボランティア

教育活動の支援の一環として、募集による学生を学校へ派遣し、児童生徒の個に応じた支援を行うとともに、派遣学生の資質の向上、さらには将来教育現場で働くための動機づけも目指しています。令和3年度は小中学校 14 校に 35 名派遣しました。(令和4年1月現在)

地域ボランティア

地域の方々と学校が連携し、書写やミシン、スキー学習の補助など、教科指導以外における支援を行うことで、多様な学習機会を提供し、地域全体で取り組みを行っています。令和3年度は小中学校 13 校に 14 名派遣しました。(令和4年1月現在)

スクールソーシャルワーカー

教育分野に関する知識や、福祉等の専門的な知識・経験を用い、児童生徒が置かれた状況の改善に向け多方面から働きかけ等を行っています。近年の不登校や複雑な課題を抱える児童生徒の増加に伴い、平成 30 年度に1名増の 3 名体制とし、全校に対応しています。

特別支援教育支援員

障がいのある児童生徒等の教育の充実を図るため、小・中学校に在籍する教育上特別の支援が必要な児童生徒等に対して支援を行っています。支援学級の増加に伴い、支援員を増加してきており、令和3年度は小中学校 23 校に計 72 名配置しています。

心の教室相談員

児童、保護者、教育関係者の悩みを軽減・解消するため、カウンセリング講座修了者や教員経験者など相談業務経験者を相談員として配置し、学校生活や日常の様々な悩みや困りごとの相談に応じています。令和3年度は 13 名体制とし、全小学校に配置しています。

GIGA スクールサポーター

専門的な知識・技術により、校内研修の実施や、授業での支援など、タブレット端末等の ICT を効果的に活用した授業を実現するためのサポートを行っています。令和3年度は 4 名体制で、全校を巡回しています。

II 計画の具体的な取組

・=道アクションプランに準拠する取組

◎=市教委が独自に実施する取組 ・=道

Action 1 本来担うべき業務に専念できる環境の整備

(1) 働き方改革手引「Road」の積極的な活用 【北海道重点】

- ・市教委は、働き方改革手引「Road」を、全ての学校で積極的に活用するよう促す。
- ・市教委は、全ての学校において、働き方改革を進める上で中核となる「コアチーム」（働き方改革手引「Road」第3章に掲載）の設置を検討するよう促す。
- ・市教委は、全ての学校において、働き方改革の取組がどの程度進んでいるのかを検証するチェックリスト（働き方改革手引「Road」第7章に掲載）を活用するよう促す。
- ・市教委は、学校における働き方改革に関する好事例を収集し、その普及を図るとともに、学校や教職員による優れた実践事例やアイデアの応募を受け付け、蓄積し共有する仕組みの構築を検討する。
- ・市教委は、教職員が本来の業務に専念できる環境の整備に向け、業務の効率化や集約化の検討を積極的に進める。

(2) ICTを積極的に活用した業務等の推進 【北海道重点】

- ・市教委は、学習履歴（スタディ・ログ）などの教育データを活用し、自動的かつ継続的なデータの取得や情報共有の即時化により、校務を効率化させ、教職員の事務作業にかかる時間の減少を図るため、ICT環境の充実を進める。
- ・市教委は、各学校に対し、情報活用能力等の学習の基盤となる資質・能力を育成していくことができるよう、各教科等の特質を生かし、教科等横断的な視点から教育課程の編成を図り、クラウドサービスやデジタル教材を活用した授業やオンライン学習の実施など、指導の充実を図る取組を推進する。
- ・市教委は、教職員のICT活用指導力の向上を図るための研修等の充実や、ICTに精通した人材(GIGAスクールサポーターなど)の配置など、学校体制の整備に努める。

- ・市教委は、校種に応じて道教委のホームページ（ICT活用ポータルサイト等）に掲載された次のような教材や資料等を活用するよう促し、教職員の授業づくりを支援する。

共通	ICT活用授業モデル、各種資料（教職員研修、クラウドサービス、活用事例、情報モラル等）、ICT活用ミニハンドブック
小学校	ICTを活用した各教科等の学習指導案や教材、特に小学校プログラミング教育に関する教室用デジタル教材、ワークシートなど授業準備に役立つ資料や新学習指導要領に対応した実践例
中学校	ICTを活用した各教科等の学習指導案や教材、技術・家庭科や美術等、免許外指導者の参考となる教材、ワークシートなど授業準備に役立つ資料や新学習指導要領に対応した実践例

- ◎市教委は、教職員の会議等への参加に関する業務量軽減及び研修参加の機会を確保するため、必要に応じて会議等の主催者とオンラインによる会議の実施について調整する。

（3）印刷業務の軽減 **江別市重点**

- ◎市教委は、学校への高速カラー複合機設置を推進し、各学校での印刷業務にかかる時間の軽減を図る。（令和4年度予定）

（4）地域との協働の推進による学校を応援・支援する体制づくりの推進 **【北海道重点】**

- ・市教委は、保護者や地域住民が、子どもたちに効果的な教育活動を行うという「学校における働き方改革」の趣旨を理解し、各学校の教育活動に積極的に協力いただけるよう、働き方改革の各種取組について、分かりやすい情報提供を行うよう努める。
- ・市教委は、学校を核として、地域全体で子どもたちの学びや成長を支える取組が推進されるよう、地域住民が学校の教育活動を支援する「地域学校協働活動」や、保護者や地域住民が学校運営に参画する「コミュニティ・スクール」について、地域の実情に応じた効果的な活動を促す。

（5）「チーム学校」の実現に向けた専門スタッフ等の配置促進 **江別市重点**

- ・市教委は、道教委に対し、スクール・サポート・スタッフを含めた専門スタッフ等の派遣や配置の要請を行う。
- ◎市教委は、ALT、学習サポート教員、学習ボランティア、地域ボランティアの適切な配置により学習支援の充実を図る。
- ◎市教委は、スクールカウンセラー、スクールソーシャルワーカー、心の教室相談員、特別支援教育支援員の適切な配置により専門的支援の充実を図る。【Action4と重複】

(6) 校務支援システムの活用促進

・市教委は、校務支援システムの効果的な活用を促進する。

◎市教委は、出退勤管理システムにより、教職員の休暇、遅出、早出など、勤務状況の適正な把握に努める。

(7) 学校徴収金の管理業務の改善

・市教委は、学用品費や修学旅行費等の学校徴収金の徴収・管理業務について、地域や学校の実情に応じて事務職員等に業務移譲するなど、必要な環境整備を推進する。

・市教委及び学校は、民間企業等と連携しながら、学校徴収金の納入に係る保護者の利便性の向上と収納事務の簡素化を進める。

(8) 国及び関係機関等への要望の提出 **江別市重点**

◎市教委は、市長会や教育長会などへの要望提出の機会を活用し、教育現場環境の改善に向けた要望を提出する。

Action 2 部活動指導に関わる業務量の軽減

(1) 部活動休養日等の完全実施 【北海道重点】

- ・市教委は、生徒のけがの防止や心身のリフレッシュなど学校生活等への影響を考慮するとともに、教職員の部活動指導における業務量が過度にならないよう、全ての部活動において部活動休養日の完全実施を継続する。
- ・市教委は、部活動の活動時間は、平日2時間、休日3時間が原則であって、大会1か月前の活動時間の特例は例外的な取扱いであり、これを安易に適用することは避けるべきであること、これを実施する場合は勤務時間の適切な割振りを行う必要があることについて、その趣旨の徹底を図る。

①部活動休養日の実施

- ・学期中は、週当たり2日以上 of 休養日を設ける(平日は少なくとも1日、土曜日及び日曜日(以下「週末」という。)は少なくとも1日以上を休養日とする。週末又は祝日に大会参加等で活動した場合は、休養日を他の日に振り替える。)こと。

また、学校閉庁日を設定する場合は、その期間を休養日とし、道民家庭の日(毎月第3日曜日)は、可能な限り休養日とするよう努めること。

②部活動の活動時間

- ・1日の活動時間は、長くとも平日では2時間程度、学校の休業日(学期中の週末を含む。)は3時間程度とすること。

※ 上記の部活動休養日及び活動時間の具体的な取扱いの詳細については、「江別市立学校に係る部活動の方針」による。

(2) 複数顧問の効果的な活用

- ・市教委は、部活動ごとに可能な限り複数顧問を配置して、技術指導や安全管理を交代で行うなど、時間外勤務の縮減につながる取組を実践するよう、学校への指導・助言を行う。

(3) 部活動指導員の配置等

- ・市教委は、部活動の指導体制の充実と教職員の業務量軽減の観点から、部活動指導員の制度導入に向けた検討を行う。

(4) 中体連、中文連、各競技団体との連携・協力等

- ・市教委は、中体連や中文連等の関係団体と連携・協力し、部活動休養日等の完全実施などの取組を進める。
- ・市教委は、競技団体、文化団体等に対し、大会やコンクール等の見直しを要請するとともに、各学校に対し、出場する大会等を精選するよう促す。
- ・市教委は、大会やコンクール等の主催者に対し、部活動指導員による引率や、複数の学校による合同チーム、地域スポーツクラブ等の大会参加が可能となるよう、関係規定の改正等の要請を検討する。

(5) 学校規模等に応じた部活動数の適正化

- ・市教委は、各学校において、学校規模や教職員の配置状況等を踏まえた適正な部活動数となっているか適宜状況把握に努める。

(6) 部活動の地域への移行や合理的で効果的な部活動の推進

- ・市教委は、休日の部活動を段階的に地域の活動へと移行することを目指す国の部活動改革の方向性を踏まえ、道教委と連携し、効果的な部活動の推進に努める。
- ・市教委は、生徒のスポーツ・文化活動に親しむ機会の確保に向けて、複数の学校による合同部活動の在り方や、総合型地域スポーツクラブ等との連携、ICTを活用した指導等に関する実践研究に取り組むとともに、成果の普及に努める。

Action3 勤務時間を意識した働き方の推進と学校運営体制の充実

(1) 在校等時間の客観的な計測・記録と公表 【北海道重点】

- ・学校は、「出退勤管理システム」を適切に運用し、教職員の在校等時間を客観的に計測・記録し公表を検討するとともに、校外において職務に従事している時間についても、できる限り客観的な方法により計測・記録する。
- ・学校は、当該計測の結果が勤務状況を証明する重要な記録であることを踏まえ、公文書としてその管理及び保存を適切に行う。
- ・各学校においては、在校等時間を計測した結果を踏まえ、教職員の健康に配慮するとともに、一部の教職員に業務が集中しないよう、業務の平準化や効率化等の取組を進める。

(2) ワークライフバランスを意識した働き方の推進

- ・市教委は、学校における働き方改革を着実に進めるため、教職員一人一人がワークライフバランス（仕事と生活の調和）の視点を持ち、積極的に実践することができるよう、次の取組を進める。

①月2回以上の定時退勤日の実施

②年2回以上のワークライフバランス推進強化期間の実施

③12日以上の子次有給休暇の取得促進

（年5日以上を確実に取得。まとまった日数の連続した取得を促進。）

④仕事と育児・介護等の両立支援

- ・学校は、ワークライフバランスの実現により、職務への意欲を向上させ、個々の教職員の能力やデータ等を相互に活用するといった業務の共有化や、組織としての優先順位を明確にした業務の効率化を図る。
- ・各学校の教職員は、子育て又は介護を行う教職員が、意欲をもって職務に従事することができるよう、仕事と子育て又は介護を両立できる職場環境づくりを主体的に進める。
- ・各学校の管理職員は、女性教職員の活躍推進の観点から、男性教職員の家庭生活への関わりを深めることが不可欠であると認識し、日頃から両立支援における男性教職員の役割について所属教職員への意識啓発に努めるなど、教職員が両立支援制度を適切に活用することができるよう積極的に行動する。
- ・各学校の管理職員は、修学部分休業、高齢者部分休業、自己啓発等休業等、仕事との両立支援のための制度の活用が図られるよう、対象教職員に対し職場内で必要な配慮を行うものとする。

(3) 人事評価制度等を活用した意識改革の促進

- ・市教委は、学校における働き方改革に向けた取組状況を管理職員の人事評価に反映することとする。
- ・各学校の管理職員は、校長が定める「学校経営方針」や「重点目標」等に働き方改革に関する視点を具体的に盛り込むとともに、業績評価に係る目標設定に当たっては、所属教職員の働き方改革に向けたマネジメントに関する目標として、例えば、時間外勤務等の縮減や年次有給休暇の取得促進に関する時間数や日数など、具体的な目標を設定することとする。
- ・各学校の管理職員は、人事評価の面談の中で教職員と意識の共有を図り、教職員が自ら考えて主体的に業務改善を実践できるよう、全教職員で働き方改革に取り組む機運の醸成に努める。
- ・各学校の管理職員は、上限時間を超える教職員に対し、業務全般の内容やその優先順位等について、当該教職員と協議しながら、時間外在校等時間の縮減方策を具体的に定めるなどして、適切な勤務時間となるよう取り組む。

(4) 長期休業期間中における「学校閉庁日」の設定

- ・学校は、教職員が休養を取りやすい環境を整備し、もって心身の健康を保持するため、長期休業期間中に一定期間の学校閉庁日を設定する。

①実施目的

- ・教職員が休養を取りやすい環境を整備し、心身の健康を保持するため。

②設定期間

- ・8月15日前後の3日間に設定することを基本（夏季休業期間内で、学校の実情に応じて設定することも可）とする。
- ・年末年始の休日は、市内統一の学校閉庁日とする。

③サービス上の取扱等

- ・年次有給休暇、夏季休暇、週休日の振替等とする。
- ・休暇の取得を強制しない。
- ・出勤も可。この場合、開錠・施錠は出勤する者の責任で行うため、管理職員の出勤は不要とする。
- ・部活動休養日に設定する。

④保護者への周知

- ・道教委や市教委が示す通知文例を参考に、各学校が通知を保護者に発出する。

(5) 働き方改革に関する研修の実施

- ・学校における働き方改革を進めていくためには、管理職員のマネジメントが極めて重要であることから、市教委は、特に新任管理職員に対し、マネジメント能力を養成する研修への参加を促す。
- ・市教委は、教職員全体に対し、勤務時間を意識した働き方を浸透させるため、初任段階教員研修や中堅教諭等資質向上研修の機会を活用するとともに、各学校においても働き方改革に関する研修を実施するよう促す。

(6) 主幹教諭等の配置の推進等

- ・市教委は、教育課題の解決に向けて、校長がリーダーシップを発揮することのできる組織運営体制や指導体制の充実を図るため、主幹教諭の配置を推進する。
- ・市教委は、国や道の定数加配の活用などにより、小学校における専科指導に従事する教育職員や生徒指導等の様々な課題に対応する教育職員を配置するなどして、学校の指導体制や組織運営体制の充実を図る。

Action4 市教委による学校サポート体制の充実

(1) メンタルヘルス対策の推進等 【北海道重点】

- ・市教委は、教職員のメンタルヘルス対策を推進するため、学校に対する必要な支援を行う。
- ・学校においては、教職員の適切な労働環境を確保するため、労働安全衛生法に基づき衛生管理者や衛生推進者を選任するなど、労働安全衛生管理体制を確立するとともに、過重労働となる教職員がいる場合は健康管理医の制度活用を促す。
- ・市教委は、学校の教職員の勤務状況及びその健康状態に応じて健康診断を実施するほか、教職員の健康管理に関し、必要に応じて産業医等による助言・指導を受けるものとする。
- ・市教委は、時間外在校等時間が一定時間を超えた学校の教職員に対し、健康管理医による面接指導を受けるよう促す。
- ・学校は、公立学校共済組合北海道支部が設置している、教職員の心身の健康問題についての相談窓口の利用を必要に応じて教職員へ促す。

(2) 調査業務等の見直し

- ・市教委は、教職員の事務業務量を軽減するため、学校を対象として行う調査について、その必要性と手法の妥当性を考慮し、可能な限り廃止や縮小、他の調査との統合等の精選を図る。
- ◎市教委は、市教委が学校を対象として実施する調査において Google フォームの活用を促進し、教職員の回答業務の軽減を図る。
- ・市教委は、調査の実施に当たっては、提出期間を十分に確保し、一定期間に調査業務が集中することのないよう配慮する。
- ・市教委は、各種団体からの作文や絵画コンクール等への出展依頼、子どもの体験活動の案内等の家庭向け配布物について、当該団体に対し、学校の業務量軽減に向けた協力を依頼する。

(3) 勤務時間等の制度改善

- ・市教委は、変形労働時間制、週休日の振替に係る勤務時間のスライド・振替期間等の特例、週休日における3時間45分の勤務時間の割振り変更など、学校が教職員の勤務時間に係る制度を有効に活用できるよう助言を行う。

(4) 適正な勤務時間の設定等

- ・市教委は、各学校に対し、児童生徒等の登下校時刻や、部活動、学校の諸会議等について、労働基準法等の規定に基づき教職員が適正な時間に休憩時間を確保できるようにすることを含め、教職員の勤務時間を考慮した時間設定を行うよう指導・助言を行う。
- ・市教委は、各学校に対し、やむを得ず「超勤4項目」以外の業務を、早朝や夜間など正規の勤務時間以外の時間帯に実施せざるを得ない場合には、変形労働時間制や週休日の振替など勤務時間や休憩時間に係る諸制度を活用し、正規の勤務時間の割振りを適正に行うよう指導・助言を行う。
- ・市教委は、教職員の健康及び福祉を確保するため、終業から始業までに一定時間以上の継続した休息時間を確保するよう促す。

◎市教委は、児童生徒の登下校時における交通安全指導について、学校が地域ボランティアやPTAと協力して実施するよう促し、教職員の時間外勤務の縮減を図る。

(5) 教育課程の編成・実施に関する指導・助言

- ・市教委は、各学校に対し、標準授業時数を大きく上回った授業時数を計画することのないよう指導・助言するとともに、指導体制を整えないまま標準授業時数を大きく上回る授業時数を計画している場合には、教育課程の編成・実施に当たっても教職員の働き方改革に十分配慮するよう必要な指導・助言を行う。

(6) トラブル等に直面した際のサポート体制の構築 **江別市重点**

- ・市教委は、学校が児童虐待や生徒指導上の諸課題に直面した際に適切に対応することができるよう、スクールカウンセラーやスクールソーシャルワーカーを派遣する体制を整備するとともに、福祉部局・警察等との連絡体制の確立など、関係機関との連携・協力体制を強化する。
- ・市教委は、学校において生徒指導上の諸問題が深刻化し、児童生徒の生命・身体の安全を脅かすなど緊急事案が発生した場合には、学校と協議し、心理的、福祉的、法的側面等の専門的な見地から支援を行うため、学識経験者や弁護士、医師などで構成する「北海道いじめ問題等解決支援外部専門家チーム」などを活用する。

◎市教委は、スクールカウンセラー、スクールソーシャルワーカー、心の教室相談員、特別支援教育支援員の適切な配置による専門的支援の充実を図る。【Action1と重複】

(7) 研修の精選・見直し

- ・市教委は、道教委が策定・公表する北海道教職員研修計画を踏まえて、市教委の実施する研修内容等が重複しないよう検討するとともに、研修報告書等についても、過度な業務量とならないよう簡素化を図る。
- ・市教委は、教職員研修の精選をはじめ、オンライン研修の実施など、学校や教職員の業務量を考慮した効果的・効率的な研修の実施に努めるとともに、長期休業期間中の研修については、国の通知等を踏まえながら精選を検討する。

(8) 若手教職員への支援

- ・市教委は、若手教職員が学校単位を超えて地域で悩みを共有できるよう、管理職員に対して若手教職員が各種研修等へ参加しやすい環境をつくるよう促す。
- ・各学校においては、若手教職員が得意とする分野の能力を積極的に学校運営に生かすとともに、若手教職員の日頃の様子を観察・把握し、一人で仕事を抱えていたり、悩んでいたりする場合には、すぐに声掛け等を行い、優れた教材や指導案、業務の参考となる資料を共有するほか、必要に応じて業務を補助するなどして、若手教職員が孤立することのないよう支援する。

(9) 教頭への支援

- ・市教委は、学校運営の要である教頭が、各種調査等への対応や学校内外の調整等により、特に長時間勤務となっている実態を踏まえ、次の項目を中心に業務量の軽減に向けた取組を進める。

- ①調査業務の見直しや簡素化などの取組を進める。
- ②主幹教諭等の配置など、学校組織体制を整備する。
- ③事務職員等との役割分担を図る。
- ④教頭に求められる資質能力を明確化した研修を行う。

- ・市教委は、教頭職を担う人材の確保と職務遂行能力の向上を図るため、校長会と連携しながら、職の魅力向上に向けた取組を実施する中で、業務量の軽減対策についても検討を進める。

(10) 学校行事の精選・見直し

- ・市教委は、各学校に対し、学校行事の精選や取組内容の見直し、準備の簡素化を推進するとともに、次の取組を積極的に促す。

- ①学校行事等の準備・運営について、地域人材の協力を得たり、外部委託を活用したりするなどして、業務量の軽減を図ること。
- ②地域行事と学校行事の合同開催など、行事の効果的・効率的な実施を検討すること。
- ③カリキュラム・マネジメントの観点から、学校行事と教科等の関連性を見直し、従来、学校行事とされてきた活動のうち、教科等の指導と位置付けることが適切なものについては、積極的に当該教科等の授業時数に含めること。

(11) 学校が作成する計画等の見直し

- ・市教委は、各学校に対し、新たな課題に対応した計画の作成を求める場合は、まずは既存の各種計画の見直しで対応するよう指導・助言を行う。
- ・市教委は、学校単位で作成される計画について、業務の適正化や計画の機能性の向上、カリキュラム・マネジメントの充実の観点も踏まえ、当該計画の内容や学校の実情に応じ、可能な限り統合して作成されるよう指導・助言を行う。
- ・市教委は、各教科等の指導計画の有効な活用を図るためにも、学校の実情に応じ、複数の教育職員が協力して作成し共有するなどの取組を推進する。
- ・市教委は、学校に作成を求めている計画等を網羅的に把握した上で、スクラップ・アンド・ビルドの観点に立って整理するとともに、必要に応じ、PDCAによる一連のマネジメント・サイクルを備えた計画等のサンプル（ひな形）を提示する。

(12) 学校の組織運営に関する見直し

- ・市教委は、学校に設置されている様々な委員会等のうち、類似の内容を扱う委員会等について、その整理・統合、構成員の統一を促すなど、業務の適正化に向けた指導・助言を行う。

(13) 留守番電話やメールによる連絡対応や押印の省略等 **江別市重点**

◎市教委は、学校での留守番電話導入を促進し、教職員の時間外勤務の縮減を図る。

- ・市教委は、非常災害の場合や児童生徒等の指導に関し、緊急の必要性がある場合を除き、教職員が保護者や外部からの問合せ等への対応を理由に時間外勤務をすることのないよう、緊急時の連絡方法を確保した上で、メールによる連絡対応等の取組を進める。
- ・市教委は、各学校や地域の実情を踏まえつつ、可能なものから、学校提出書類への押印の省略、学校と保護者間の連絡手段のデジタル化に向けた取組を進めるよう努める。

【用語解説】

- ①「教育職員」とは、公立の義務教育諸学校等の教育職員の給与等に関する特別措置条例（昭和46年北海道条例第61号。以下「給特条例」という。）第2条第2項に定める公立の小学校、中学校、義務教育学校、高等学校、中等教育学校及び特別支援学校の校長、副校長、教頭、主幹教諭、教諭、養護教諭、栄養教諭、助教諭、養護助教諭、講師（常時勤務の者及び地方公務員法（昭和25年法律第261号）第28条の5第1項に規定する短時間勤務の職を占める者に限る。）、実習助手及び寄宿舎指導員をいう。
- ②「在校等時間」とは、教育職員が学校教育活動に関する業務を行っている時間（正規の勤務時間外においていわゆる「超勤4項目」以外の業務を行う時間を含む。）として、外形的に把握することができる時間を基本とし、次のア及びイの時間を加え、ウ及びエの時間を除く時間とする。
- ア 校外において職務として行う研修への参加や児童生徒等の引率等の職務に従事している時間として外形的に把握する時間
- イ 在宅勤務（情報通信技術を利用して行う事業場外勤務）等の時間
- ウ 正規の勤務時間外に自らの判断に基づいて自らの力量を高めるために行う自己研鑽の時間その他業務外の時間（当該教育職員の申告に基づくものとする。）
- エ 休憩時間
- ③「所定の勤務時間」とは、給特条例第7条第1項各号に掲げる日（祝日法による祝日、年末年始の休日及び開校記念日（代休日指定された日を除く。））以外の日における正規の勤務時間をいう。
- ④ただし、児童生徒等に係る通常予見することのできない業務量の大幅な増加等に伴い、一時的又は突発的に所定の勤務時間外に業務を行わざるを得ない場合においては、教育職員の業務量の適切な管理を行うことを前提に、時間外在校等時間を次に掲げる時間及び月数の上限の範囲内とすることができる。
- なお、これは例外的な取扱いであり、厳格に適用する必要があることに留意する。
- ア 1か月の時間外在校等時間 100時間未満
- イ 1年間の時間外在校等時間 720時間
- ウ 1年のうち1か月の時間外在校等時間が45時間を超える月数 6月
- エ 連続する2か月、3か月、4か月、5か月及び6か月のそれぞれの期間について、時間外在校等時間の1か月当たりの平均時間 80時間