



江別市の農業

未来に引き継ぐ江別らしい都市近郊型農業を目指して

令和8年4月15日発行
江別市
江別市農業委員会事務局

【 目 次 】

1. 江別市の概要	
(1) 位 置	1
(2) 面 積	1
(3) 地勢・地質	1
(4) 気 象	1
(5) 各年地目別土地面積	2
(6) 人口推移	2
(7) 市街化区域等指定面積	2
2. 農業の概要	
(1) 農家世帯数及び農業従事者数	3
(2) 農地所有適格法人数	3
(3) 耕地面積	3
(4) 家畜飼養農家数及び頭羽数	4
(5) 農産物等販売実績	4
(6) 認定農業者の推移	4
(7) 主な農作物作付面積等	5
(8) 花き（切り花）の生産状況	5
(9) 水稻の単位平均収量及び作況指数	6
(10) 水稻の品種別作付状況	6
(11) 農地法権利移転等の推移と農地の実勢賃借料	7
(12) 農業者年金加入状況等の推移	8
(13) 江別市農業振興地域概要	9
(14) 米の生産調整に係る対策の推移	10
3. 農業振興課所管の施設等の概要	14
4. 機構及び事務分掌	15
5. 関係機関・団体の概要	17
6. 一般会計歳入歳出予算	18
7. 農林業関係予算総括表	20
8. 農林業関係予算目別	21

1. 江別市の概要

(1) 位置

区分	最東端（東経）	最西端（東経）	最南端（北緯）	最北端（北緯）
最端点	豊幌南6線0号交点	角山豊平川中心	西野幌	美原
経緯度	141° 40' 20"	141° 26' 52"	43° 00' 52"	43° 10' 13"

(2) 面積

総面積	東西	南北
187.38km ²	17.273km	18.110km

(3) 地勢・地質

江別市は石狩平野の中央部に位置しており、全般的に平坦な地勢を形成しています。

野幌丘陵と古砂丘の起伏があるほかは、市域の大部分に低地がひろがります。標高の最高は野幌丘陵南端部（西野幌）93.0mで、最低は北東部低地帯（豊幌）2.5mです。

主流石狩川が市内を北東から西に貫流し、途中、夕張川、千歳川、豊平川、篠津川等の支流河川が合流します。

野幌丘陵は江別市と札幌市、北広島市、恵庭市にまたがる丘陵で、本市では南西部（野幌森林公園と市街化区域）が丘陵地帯にあたります。また古砂丘は江別砂層と呼ばれる約3万年前に噴出した支笏火山の火山灰が二次堆積してできたもので、江別駅に近い神社山と飛鳥山はその名残りです。

低地帯は標高10m以下で、東側（千歳川流域）と北側（篠津川流域）では標高7～8m、西側（旧豊平川流域）では5～6mとなっています。主要河川の流域には自然堤防が発達し、その後背地に泥炭地が広がっています。泥炭地は土地改良が行われ稲作、畑作、酪農地帯となっています。野幌丘陵は長い年月をかけた堆積と沈降運動によって形成され、最も古い地層は、第三紀鮮新世（約200万年前）の裏の沢層で、その上に第四紀（180万年前以降の時代）の地層、すなわち氷河時代の地層が堆積しています。

(4) 気象

江別市の平均気温は過去10年間（平成27年～令和6年）でみると8℃。最高気温は令和3年に記録した35.6℃で、最低気温は昭和52年に-27.7℃を記録しています。

降水量は、過去10年間（平成27年～令和6年）の平均では966mmで、日最大降水量は昭和54年119mm、昭和56年180mm、昭和61年119mm、昭和62年149mm、平成13年112mmがそれぞれ記録されています。

降雪は、平年で11月下旬から翌年4月上旬まであり、昭和60年度には867cmを記録しています。また最深積雪量は令和4年2月7日に172cmを記録しています。

風は、地勢の関係から日本海～太平洋に四季を通じて強く、特に4～5月ころには南南東の強風が特徴的です。

(5) 各年地目別土地面積

各年1月1日現在 単位：km²

年次	総数	田	畑	宅地	池沼	山林	牧場	原野	雑種地	その他
令和3年	187.38	12.52	67.49	21.34	0.06	12.87	0.22	3.26	9.88	59.74
令和4年	187.38	12.52	67.48	21.39	0.06	12.87	0.22	3.25	9.93	59.66
令和5年	187.38	12.51	67.48	21.43	0.06	12.87	0.22	3.25	9.90	59.66
令和6年	187.38	12.38	67.53	21.47	0.06	12.87	0.22	3.25	9.93	59.67
令和7年	187.38	12.38	67.51	21.53	0.06	12.84	0.22	3.25	9.91	59.68

(6) 人口推移

各年10月1日現在 単位：世帯・人

年次	世帯数	人口		
		総数	男	女
令和3年	59,100	119,777	56,839	62,938
令和4年	59,427	119,333	56,622	62,711
令和5年	59,566	118,776	56,358	62,418
令和6年	59,806	118,097	56,089	62,008
令和7年	60,100	117,871	55,981	61,890

(7) 市街化区域等指定面積

単位：h a

区分	総面積	市街化区域	市街化調整区域
平成12年 3月31日	18,757	2,930	15,827
平成16年 4月 6日	18,757	2,939	15,818
平成19年11月 6日	18,757	2,938	15,819
平成22年 4月 6日	18,738	2,938	15,800
令和 3年 3月23日	18,738	2,938	15,800

2. 農業の概要

(1) 農家世帯数及び農業従事者数

各年3月31日現在 単位：戸・人

年次	農家世帯数	農業従事者数		
		総数	男	女
令和3年	335	882	515	367
令和4年	335	882	515	367
令和5年	335	882	515	367
令和6年	335	882	515	367
令和7年	308	806	481	325

(注1) 令和6年次以前は農林業センサス2020を引用、令和7年次以降は同センサス2025を引用。

(注2) 農業従事者とは、年間60日以上農業に従事しているものをいう。

(2) 農地所有適格法人数

各年1月1日現在 単位：戸

年次	農地所有適格法人			業種別法人数		
	総数	一戸	一般	米麦作等	酪農	畜産
令和3年	60	42	18	47	6	7
令和4年	60	43	17	47	6	7
令和5年	60	42	18	47	6	7
令和6年	61	43	18	49	6	7
令和7年	61	45	16	48	6	7

(注) 平成28年4月1日から、農地法上の法人の呼称は、農業生産法人から農地所有適格法人へ変更

(3) 耕地面積

各年7月15日現在 単位：ha

年次	総数	田		畑
			うち本地	
令和3年	7,040	4,360	4,170	2,680
令和4年	7,040	4,360	4,170	2,680
令和5年	7,020	4,360	4,170	2,660
令和6年	6,980	4,340	4,150	2,640
令和7年	6,980	4,340	4,150	2,640

(注) 本地とは、作物の栽培に直接供せられる土地で、けい畔を除いた耕地のこと

(4) 家畜飼養農家数及び頭羽数

各年2月1日現在 単位：戸・頭・羽

年次	乳用牛		肉用牛		馬		豚		鶏	
	戸数	頭数	戸数	頭数	戸数	頭数	戸数	頭数	戸数	羽数
令和3年	38	4,490	17	743	6	61	4	1,160	5	22,497
令和4年	37	4,578	18	814	6	56	4	1,337	5	21,560
令和5年	37	4,696	17	800	6	48	4	1,554	5	19,280
令和6年	34	4,507	17	699	6	42	4	1,535	5	24,129
令和7年	34	4,539	19	549	6	43	4	1,083	5	24,507

(5) 農産物等販売実績

単位：百万円

年度	J A道央江別営農センター販売額			
	青果物	農産物	畜産物	計
令和2年	2,313	1,920	1,071	5,304
令和3年	1,945	1,893	1,085	4,923
令和4年	2,016	1,850	1,110	4,976
令和5年	1,580	1,806	1,145	4,531
令和6年	1,940	2,234	1,214	5,388

(6) 認定農業者の推移

各年3月31日現在 単位：経営体・法人・人

年次	認定農業者数	うち法人	うち女性
令和3年	277	38	15
令和4年	270	38	13
令和5年	272	40	14
令和6年	257	42	12
令和7年	260	43	19

(注) 令和5年次以降、江別市を含む複数市町村で農地を所有し、他の認定庁で認定を受けている認定農業者の数を含む。

(7) 主な農作物作付面積等

単位：ha・kg・t

作物名	令和4年			令和5年			令和6年		
	面積	10a当収量	収穫量	面積	10a当収量	収穫量	面積	10a当収量	収穫量
水稻	850	551	4,690	855	538	4,600	880	532	4,690
小麦	1,550	427	6,620	1,610	502	8,070	1,660	488	8,100
馬鈴しょ	58	3,025	1,757	49	3,111	1,521	50	2,913	1,447
大豆	577	290	1,670	584	276	1,610	558	314	1,750
小豆	140	208	292	165	169	278	166	231	384
てんさい	106	6,620	7,030	95	6,410	6,090	83	7,030	5,850
野菜	438.3	-	-	420.5	-	-	433.7	-	-
だいこん	-	-	-	-	-	-	-	-	-
にんじん	20.0	4,455	891	16.9	3,741	633	18.4	4,965	915
はくさい	17.5	6,503	1,138	16.7	4,383	732	16.5	5,234	864
キャベツ	11.3	6,381	721	7.0	4,614	323	8.6	5,917	510
ねぎ	-	-	-	-	-	-	-	-	-
たまねぎ	38.1	6,184	2,356	45.6	6,100	2,782	38.1	5,551	2,115
なす	-	-	-	-	-	-	0.2	6,350	11
トマト	1.0	7,300	73	1.5	6,424	98	1.5	7,093	104
きゅうり	0.5	5,800	29	0.4	0	0	0.3	11,243	34
かぼちゃ	24.8	1,472	365	26.0	1,401	364	29.5	1,059	313
ブロッコリー	217.0	1,247	2,705	214.2	830	1,778	212.7	1,165	2,478
メロン	-	-	-	-	-	-	-	-	-
スイートコーン	54.5	892	486	52.5	737	387	58.0	745	432
アスパラガス	0.2	200	0.4	-	-	-	0.2	621	1
ほうれんそう	0.1	650	1	-	-	-	-	-	-
かぶ	0.5	300	2	-	-	-	-	-	-
ピーマン	0.3	8,600	22	0.3	4,000	12	0.3	5,294	18
レタス	52.5	3,531	1,854	39.4	2,619	1,032	49.4	2,939	1,452
サイレージ用とうもろこ	290.0	4,000	11,600	310.0	4,200	13,020	335.0	4,500	15,075
牧草	1,275.0	3,000	38,250	1,275.0	2,800	35,700	1,250.0	2,700	33,750

(8) 花き（切り花）の生産状況

単位：戸・ha・千本・百万円

年次	戸数	面積	出荷数量	生産額
令和3年	11	1.7	356	44.5
令和4年	9	1.4	293	41.5
令和5年	9	1.3	267	35.0
令和6年	9	1.3	270	36.5
令和7年	8	1.0	229	31.9

(9) 水稻の単位平均収量及び作況指数

単位：kg / 10a・%

年次	江別市		石狩管内		北海道		全国	
	187.57	13.54	67.05	21.00	0.06	12.97	0.23	3.32
	10a当り 平均収量	作況指数	10a当り 平均収量	作況指数	10a当り 平均収量	作況指数	10a当り 平均収量	作況指数
令和2年	548	107	561	106	581	106	531	99
令和3年	534	104	580	109	597	108	539	101
令和4年	551	107	584	107	591	106	536	100
令和5年	538	105	558	104	579	104	533	101
令和6年	532	101	566	103	592	103	540	101
令和7年	531	101	560	100	574	98	547	102

(注) 江別市の作況指数は、平均収量対比で記載

(10) 水稻の品種別作付状況

単位：ha・%

品種名	令和3年		令和4年		令和5年		令和6年		令和7年	
	面積	構成比	面積	構成比	面積	構成比	面積	構成比	面積	構成比
ゆきひかり	1	0.1	1	0.1	1	0.1	0	0.0	0	0.0
ほしのゆめ	-	-	-	-	-	-	-	-	-	-
ななつぼし	495	53.9	458	52.0	475	57.2	472	56.4	506	58.2
あやひめ	12	1.3	12	1.3	11	1.3	11	1.3	12	1.4
ゆめぴりか	145	15.7	181	20.6	165	19.9	166	19.8	79	9.1
彩	-	-	-	-	-	-	-	-	-	-
きらら397	96	10.4	107	12.2	93	11.2	107	12.8	71	8.2
風の子もち	1	0.1	1	0.1	1	0.1	4	0.5	1	0.1
はくちょうも	8	0.8	6	0.7	6	0.7	8	1.0	8	0.9
ふっくりんこ	2	0.3	4	0.5	3	0.4	0	0.0	0	0.0
おぼろづき	39	4.2	35	4.0	34	4.1	33	3.9	29	3.3
彗星	2	0.2	1	0.1	3	0.4	3	0.4	3	0.3
きたくりん	9	1.0	3	0.4	1	0.1	1	0.1	0	0.0
その他	111	12.1	73	8.3	38	4.6	32	3.8	160	18.4
計	919	100.0	881	100.0	831	100.0	837	100.0	869	100.0

(11) 農地法権利移転等の推移と農地の実勢賃借料

① 農地法権利移転等

単位：件・㎡

項目		令和2年度	令和3年度	令和4年度	令和5年度	令和6年度
3条	件数	20	15	10	13	19
	面積	842,754	355,759	298,530	306,998	315,357
4条	件数	2	4	4	3	0
	面積	5,092	8,185	4,215	6,401	0
5条	件数	2	8	7	9	4
	面積	789	40,107	169,215	39,248	13,057
合計	件数	24	27	21	25	23
	面積	848,635	404,051	471,960	352,647	328,414

18条	件数	36	29	23	41	58
	面積	1,183,045	668,882	565,700	1,420,042	1,535,420
利用集積計画	件数	243	151	151	151	200
	面積	9,997,336	5,714,430	5,878,013	7,152,440	8,327,940
現況証明	件数	39	28	31	25	34
	面積	24,446	17,290	70,280	12,597	28,783

② 農地の実勢賃借料

令和7年1月から令和7年12月まで

1. 田の部

(単位：10aあたり/円)

地区	平均値	最高額	最低額	データ数
上江別	11,125	14,000	7,000	16
元野幌	-	-	-	-
東野幌	13,217	15,000	5,000	23
西野幌	3,000	3,000	3,000	4
大麻	-	-	-	-
江別太	10,000	10,000	10,000	9
豊幌	11,167	15,000	3,500	6
角山	-	-	-	-
美原	10,617	14,000	3,400	12
篠津	12,467	15,000	7,400	3
中島	-	-	-	-
八幡	5,300	13,000	3,000	5

2. 畑の部

(単位：10aあたり/円)

地区	平均値	最高額	最低額	データ数
上江別	5,000	5,000	5,000	1
元野幌	3,590	5,000	1,000	21
東野幌	5,000	8,000	4,000	12
西野幌	4,200	5,000	3,000	5
大麻	2,686	5,000	1,000	5
江別太	2,000	2,000	2,000	2
豊幌	4,400	5,000	3,200	3
角山	4,048	5,350	2,130	6
美原	6,142	10,000	3,000	12
篠津	6,582	8,000	3,600	11
中島	-	-	-	-
八幡	2,125	3,500	1,500	4

(12) 農業者年金加入状況等の推移

① 加入状況の推移

各年度末現在 単位：人

年 度	政策支援加入(内女性)	通常加入(内女性)	待期者(内女性)	合計(内女性)
令和元年度	20 (7)	95 (20)	96 (18)	211 (45)
令和2年度	22 (7)	99 (24)	93 (19)	214 (50)
令和3年度	23 (8)	97 (24)	82 (15)	202 (47)
令和4年度	23 (7)	91 (24)	81 (17)	195 (48)
令和5年度	21 (6)	96 (26)	73 (15)	190 (47)
令和6年度	14 (5)	82 (27)	68 (5)	164 (37)

② 受給者の推移

各年度末現在 単位：人

年 度	経営移譲	老 齢	特例付加	合計
令和元年度	211	327	26	564
令和2年度	202	323	28	553
令和3年度	193	333	32	558
令和4年度	175	323	34	532
令和5年度	160	318	34	512
令和6年度	138	251	34	423

※重複受給有り

(13) 江別市農業振興地域概要

① 地域指定

地域指定年月日 : 昭和45年10月22日

整備計画策定年月日 : 昭和47年10月25日

特別管理地域指定年月日 : 平成19年5月16日

計画策定年月日 : 平成10年3月31日

② 土地利用

単位：ha

区分	令和2年 (令和2年12月1日)			令和3年 (令和3年12月1日)			令和4年 (令和4年12月1日)			令和5年 (令和5年12月1日)			令和6年 (令和6年12月1日)			
	農業振興地域			農業振興地域			農業振興地域			農業振興地域			農業振興地域			
	農用地	白地		農用地	白地		農用地	白地		農用地	白地		農用地	白地		
総面積	14,087	7,141	6,946	14,087	7,147	6,940	14,087	7,149	6,938	14,087	7,151	6,936	14,087	7,152	6,935	
現況農地	田	4,983	4,929	54	4,983	4,930	52	4,983	4,931	52	4,982	4,930	52	4,982	4,931	51
	畑	3,109	2,035	1,074	3,170	2,097	1,073	3,169	2,097	1,072	3,169	2,099	1,070	3,169	2,099	1,070
		8,091	6,964	1,128	8,153	7,027	1,126	8,152	7,028	1,124	8,151	7,029	1,122	8,151	7,030	1,121
その他地目	山原 林野	958	77	881	896	16	880	896	16	880	896	16	880	896	16	880
	採草 放牧地	289	0	289	289	0	289	289	0	289	289	0	289	289	0	289
	農業用 施設用地	147	96	51	147	96	51	149	98	51	149	98	51	149	98	51
	その他	4,603	5	4,598	4,603	8	4,595	4,602	8	4,594	4,602	8	4,594	4,602	8	4,594
	5,996	177	5,819	5,935	120	5,815	5,936	122	5,814	5,936	122	5,814	5,936	122	5,814	

(14) 米の生産調整に係る対策の推移

・米生産調整対策（昭和45年度～昭和48年度）

単位：戸・ha・t・%・円

年度	戸数	水田面積	目標数量	実施面積	達成率	転作率	転作奨励補助金
昭和45年度	489	4,557.80	1,513	1,255.49	314.62	27.55	385,579,926
昭和46年度	529	4,907.70	3,848	1,417.72	138.40	28.89	444,185,108
昭和47年度	708	4,874.40	3,848	2,354.45	234.30	48.30	807,798,291
昭和48年度	697	5,020.90	3,848	2,240.94	222.70	44.63	777,000,255

・稲作転換対策（昭和49年度～昭和50年度）

年度	戸数	水田面積	目標数量	実施面積	達成率	転作率	転作奨励補助金
昭和49年度	563	5,010.80	7,243	1,830.83	96.80	36.54	652,925,969
昭和50年度	453	4,871.40	3,390	1,331.43	149.40	27.33	471,117,862

・水田総合利用対策（昭和51年度～昭和52年度）

年度	戸数	水田面積	目標面積	実施面積	達成率	転作率	転作奨励補助金
昭和51年度	444	5,062.40	1,093.00	842.40	77.07	16.40	260,140,111
昭和52年度	644	5,123.90	1,100.00	1,053.90	95.80	20.57	544,709,300

・水田利用再編対策（昭和53年度～昭和61年度）

第1期（昭和53年度～昭和55年度）

年度	戸数	水田面積	目標面積	実施面積	達成率	転作率	転作奨励補助金
昭和53年度	776	5,102.00	1,680.00	1,690.80	100.60	33.14	1,200,141,000
昭和54年度	739	5,096.70	1,680.00	1,720.00	102.40	33.75	1,210,561,900
昭和55年度	761	5,064.90	2,095.00	2,127.20	101.50	42.00	1,533,407,800

第2期（昭和56年度～昭和58年度）

年度	戸数	水田面積	目標面積	実施面積	達成率	転作率	転作奨励補助金
昭和56年度	771	5,051.60	2,232.00	2,359.30	105.70	46.70	1,677,820,200
昭和57年度	754	5,045.40	2,232.00	2,401.50	107.60	47.60	1,708,866,129
昭和58年度	721	5,016.60	2,196.00	2,196.40	100.00	43.78	1,553,937,035

第3期（昭和59年度～昭和61年度）

年度	戸数	水田面積	目標面積 (他用途利用米面積)	実施面積 (他用途利用米面積)	達成率	転作率	転作奨励補助金
昭和59年度	818	5,014.00	2,190.00 (255.00)	2,201.04 (116.29)	100.50	43.90	1,192,159,000
昭和60年度	815	5,014.00	2,090.00 (260.87)	2,091.49 (264.66)	100.07	41.71	1,064,666,700
昭和61年度	805	5,014.00	2,184.00 (265.68)	2,184.51 (265.68)	100.02	43.57	1,125,998,800

※ 他用途利用米の生産面積が転作面積として算入されることとなったことに伴い、当該面積を（）書きで内数面積として記載。

・水田農業確立対策（昭和62年度～平成4年度）

前期（昭和62年度～平成元年度）

年度	戸数	水田面積	目標面積 (他用途利用米面積)	実施面積 (他用途利用米面積)	達成率	転作率	転作奨励補助金
昭和62年度	801	4,983.60	2,404.00 (281.95)	2,405.93 (281.95)	100.08	48.28	945,829,100
昭和63年度	780	4,956.55	2,404.00 (280.07)	2,409.30 (280.07)	100.22	48.61	959,518,100
平成元年度	753	4,949.08	2,404.00 (279.95)	2,422.98 (279.95)	100.78	48.96	968,817,800

後期（平成12年度～平成14年度）

年度	戸数	水田面積	目標面積 (他用途利用米面積)	実施面積 (他用途利用米面積)	達成率	転作率	転作奨励補助金
平成2年度	722	4,950.43	2,499.00 (329.71)	2,529.26 (329.71)	101.21	51.09	986,597,500
平成3年度	702	4,931.45	2,524.10 (323.16)	2,534.94 (323.16)	100.43	51.40	992,799,000
平成4年度	695	4,913.05	2,461.10 (318.90)	2,462.05 (318.00)	100.04	50.11	963,145,400

・水田営農活性化対策（平成15年度～平成17年度）

年 度	戸 数	水田面積	目標面積 (他用途利用米面積)	実施面積 (他用途利用米面積)	達成率	転作率	転作奨励補助金
平成5年度	671	4,869.78	2,462.00 (328.13)	2,466.43 (328.13)	100.18	50.65	963,386,100
平成6年度	598	4,808.41	2,183.72 (191.98)	2,186.58 (191.98)	100.13	45.47	941,615,000
平成7年度	684	4,787.98	2,387.44 (123.98)	2,388.45 (123.98)	100.04	49.88	1,062,142,100

※ 平成6年度は目標面積の内示面積が2,319haであったが、定着分135.28haを除外して定められたため、2,183.72haとなった。
 ※ 平成7年度は上記同様。なお、目標面積に指標面積198haを含む。

・新生産調整推進対策（平成18年度～平成19年度）

年 度	戸 数	水田面積	目標面積	実施面積	達成率	転作率	転作奨励補助金 (地域調整推進事業補助金)
平成8年度	575	4,771.03	2,352.90	2,359.16	100.27	49.45	1,124,218,200 (457,270,400)
平成9年度	554	4,773.43	2,353.30	2,364.33	100.47	49.53	1,125,351,900 (457,476,800)

※ 新食糧法の施行に伴い、平成8年度から他用途利用米は加工用米となり生産調整実施面積として扱わなくなった。
 その分目標面積及び実施面積は削られている。
 ※ 平成8年度から転作助成補助金のうち、とも補償に係る分が別立ての新生産調整推進対策地域調整推進事業補助金と

・緊急生産調整推進対策（平成10年度～平成11年度）

年 度	戸 数	水田面積	目標面積 (加工用米面積)	実施面積 (加工用米面積)	達成率	転作率	転作奨励補助金
平成10年度	635	4,765.46	2,860.54 (125.71)	2,868.24 (125.71)	100.27	58.31	1,238,306,100
平成11年度	633	4,749.59	2,994.06 (126.36)	3,030.93 (126.36)	101.23	61.55	1,304,744,300

※ 平成6年度に除外された定着分135.28haが転作面積として算入されることとなった。
 ※ 加工用米の生産面積が転作面積として算入されることとなったことに伴い、当該面積を（ ）書きで内数面積として

・水田農業経営確立対策（平成12年度～平成15年度）

年 度	戸 数	水田面積	目標面積	実施面積 (加工用米面積)	達成率	転作率	転作奨励補助金
平成12年度	626	4,745.10	3,068.39	3,086.17 (25.11)	100.58	62.68	1,601,673,700
平成13年度	622	4,735.85	3,296.26	3,394.19	102.97	69.44	1,965,462,500 (5,256,000)
平成14年度	612	4,696.88	3,297.72	3,418.10	103.65	70.43	2,009,472,500 (7,153,000)
平成15年度	608	4,690.28	3,401.22	3,515.82	103.37	72.49	2,063,640,700

※ 補助金欄の（ ）書きは、助成補助金のうち、緊急需給調整水田（特別調整水田）に係る助成額。

・水田農業構造改革対策（平成16年度～平成21年度）

年 度	戸 数	水田面積	実施面積	転作率	水田農業構造改革交付金	その他
平成16年度	530	4,683.55	3,453.98	73.75	1,279,947,000	
平成17年度	500	4,680.26	3,478.07	74.31	1,330,724,442	
平成18年度	487	4,671.24	3,522.90	75.42	1,332,903,251	
平成19年度	455	4,671.78	3,532.62	75.62	1,339,874,076	
平成20年度	445	4,660.20	3,519.48	75.52	1,412,926,875	
平成21年度	351	4,496.52	3,355.18	74.61	1,447,947,421	

・戸別所得補償モデル対策（平成22年度）

年 度	水田所有農家	水田面積	転作実施面積	転作率
平成22年度	347 戸	4,490.97 ha	3,346.69 ha	74.52%
	米モデル対象	主食用米作付面積	米所得補償モデル事業	
	169 戸	1,136.29 ha	336,765,570 円	

水田利用自給力向上事業	
	953,953,486 円
激変緩和措置（転作）	
	322,448,800 円

・農業者戸別所得補償制度（平成23年度～平成24年度）

年 度	制度加入農家戸数	水田面積	転作実施面積	転作率
平成23年度	349 戸	4,503.99 ha	3,343.03 ha	74.22%
	水稲作付農家戸数	主食用米作付面積	米の所得補償交付金	
	170 戸	1,136.63 ha	167,875,500 円	

水田活用の所得補償交付金	
戦略作物助成	823,157,000 円
耕畜連携助成	23,775,700 円
産地資金	608,568,650 円

年 度	制度加入農家戸数	水田面積	転作実施面積	転作率
平成24年度	337 戸	4,451.73 ha	3,328.75 ha	74.77%
	水稲作付農家戸数	主食用米作付面積	米の所得補償交付金	
	160 戸	1,090.17 ha	161,026,500 円	

水田活用の所得補償交付金	
戦略作物助成	821,888,500 円
耕畜連携助成	26,653,900 円
産地資金	589,928,400 円

・経営所得安定対策（平成25年度～）

年 度	制度加入農家戸数	水田面積	転作実施面積	転作率
平成25年度	326 戸	4,449.40 ha	3,329.91 ha	74.83%
	水稲作付農家戸数	主食用米作付面積	米の所得補償交付金	
	158 戸	1,091.34 ha	161,215,500 円	

水田活用の直接支払交付金	
戦略作物助成	840,075,500 円
耕畜連携助成	25,842,700 円
産地資金	596,532,136 円

年 度	制度加入農家戸数	水田面積	転作実施面積	転作率
平成26年度	326 戸	4,492.77 ha	3,373.46 ha	75.08%
	水稲作付農家戸数	主食用米作付面積	米の所得補償交付金	
	155 戸	1,091.41 ha	80,583,750 円	

水田活用の直接支払交付金	
戦略作物助成	866,761,000 円
耕畜連携助成	25,520,300 円
産地資金	588,940,390 円
数量払（米粉用米）	5,355,000 円

年 度	制度加入農家戸数	水田面積	転作実施面積	転作率
平成27年度	315 戸	4,489.51 ha	3,392.65 ha	75.57%
	水稲作付農家戸数	主食用米作付面積	米の所得補償交付金	
	150 戸	1,044.71 ha	77,185,500 円	

水田活用の直接支払交付金	
戦略作物助成	875,588,000 円
耕畜連携助成	24,312,600 円
産地資金	620,514,304 円
数量払（米粉用米）	5,285,500 円

年 度	制度加入農家戸数	水田面積	転作実施面積	転作率
平成28年度	310 戸	4,479.30 ha	3,435.13 ha	76.68%
	水稲作付農家戸数	主食用米作付面積	米の所得補償交付金	
	145 戸	992.50 ha	73,352,250 円	

水田活用の直接支払交付金	
戦略作物助成	911,240,000 円
// うち米粉用	20,778,550 円
// うち飼料用	3,207,950 円
産地交付金	540,126,015 円
// うち耕畜連携助成	25,377,300 円

年 度	制度加入農家戸数	水田面積	転作実施面積	転作率
平成29年度	297 戸	4,414.08 ha	3,415.18 ha	77.30%
	水稲作付農家戸数	主食用米作付面積	米の所得補償交付金	
	136 戸	985.20ha	71,997,000 円	

水田活用の直接支払交付金	
戦略作物助成	883,375,182 円
// うち米粉用	21,321,682 円
// うち飼料用	3,391,500 円
産地交付金	575,564,694 円
// うち耕畜連携助成	20,198,587 円

年 度	制度加入農家戸数	水田面積	転作実施面積	転作率
平成30年度	284 戸	4,381.27 ha	3,427.2 ha	78.22%
	水稲作付農家戸数	主食用米作付面積	米の所得補償交付金	
	132 戸	954.07 ha	0円	

水田活用の直接支払交付金	
戦略作物助成	870,574,798 円
// うち米粉用	26,567,932 円
// うち飼料用	3,859,866 円
産地交付金	614,653,700 円
// うち耕畜連携助成	21,750,300 円

※平成30年度から「米の所得補償交付金」は廃止となった。

年 度	制度加入農家戸数	水田面積	転作実施面積	転作率
令和元年度	278	4,370.70 ha	3,430.3 ha	78.48%
	水稲作付農家戸数		主食用米作付面積	
	126			940.42ha

水田活用の直接支払交付金	
戦略作物助成	860,445,333 円
// うち米粉用	15,933,833 円
// うち飼料用	0 円
産地交付金	646,726,228 円
// うち耕畜連携助成	22,755,700 円

年 度	制度加入農家戸数	水田面積	転作実施面積	転作率
令和2年度	281	4,399.60 ha	3,491.5 ha	79.36%
	水稲作付農家戸数		主食用米作付面積	
	114			908.09ha

水田活用の直接支払交付金	
戦略作物助成	881,612,500 円
// うち米粉用	14,889,000 円
// うち飼料用	0 円
産地交付金	610,457,684 円
// うち耕畜連携助成	24,021,800 円

年 度	制度加入農家戸数	水田面積	転作実施面積	転作率
令和3年度	276	4,400.56 ha	3,544.0 ha	80.54%
	水稲作付農家戸数		主食用米作付面積	
	112			856.52ha

水田活用の直接支払交付金	
戦略作物助成	923,267,855 円
// うち米粉用	23,530,500 円
// うち飼料用	32,854,355 円
産地交付金	508,794,290 円
// うち耕畜連携助成	24,234,100 円

年 度	制度加入農家戸数	水田面積	転作実施面積	転作率
令和4年度	274	4,344.57 ha	3,547.6 ha	81.66%
	水稲作付農家戸数		主食用米作付面積	
	113			796.94ha

水田活用の直接支払交付金	
戦略作物助成	346,394,633 円
// うち米粉用	23,530,500 円
// うち飼料用	21,067,133 円
// うちWCS用	160,000 円
// うち加工用	1,232,000 円
// うち畑地化支援	4,301,500 円
産地交付金	501,014,230 円
// うち耕畜連携助成	15,947,970 円

年 度	制度加入農家戸数	水田面積	転作実施面積	転作率
令和5年度	267	4,288.97 ha	3,494.3 ha	81.47%
	水稲作付農家戸数		主食用米作付面積	
	110			794.72ha

水田活用の直接支払交付金	
戦略作物助成	875,225,298 円
// うち米粉用	23,530,500 円
// うち飼料用	24,500,798 円
// うちWCS用	25,072,000 円
// うち加工用	54,000 円
// うち畑地化支援	514,339,000 円
産地交付金	440,364,504 円
// うち耕畜連携助成	13,027,890 円

年 度	制度加入農家戸数	水田面積	転作実施面積	転作率
令和6年度	265	3,326.02 ha	2,518.3 ha	75.72%
	水稲作付農家戸数		主食用米作付面積	
	105			807.69ha

水田活用の直接支払交付金	
戦略作物助成	1,476,714,000 円
// うち米粉用	31,878,000 円
// うち飼料用	3,780,000 円
// うちWCS用	35,984,000 円
// うち加工用	82,000 円
// うち畑地化支援	992,852,000 円
産地交付金	389,456,480 円
// うち耕畜連携助成	6,656,210 円

3. 農業振興課所管の施設等の概要

名 称	概 要
江別市都市と農村の交流センター	住所：江別市美原1445番地 TEL：384-0285 鉄骨造平屋建 1,975.99㎡ 研修室：3室、調理実習室、テストキッチン、体育室、 子育て支援スペース、野球場 補助事業名：農山漁村振興交付金外 事業主体：江別市 竣 工：平成29年2月28日
野幌農村環境改善センター	住所：江別市西野幌157番地 TEL：384-0960 木造モルタル平屋建 288.36㎡ 保育室：2室、遊戯室、研修室、老人クラブ室、婦人クラブ室、料理実習室 補助事業名：農村総合整備モデル事業 事業主体：江別市 竣 工：昭和55年10月21日
江別市花き・野菜栽培技術指導センター	住所：江別市緑町東3丁目115番地 TEL385-1187 FAX385-1189 (管理棟)木造平屋建 279.18㎡ 竣 工：平成5年9月30日
江別市農村広場	住所：江別市西野幌944番地 27,542.00㎡ 補助事業名：地域農政特別対策事業 事業主体：江別市 竣 工：昭和55年11月29日
対雁公害防備林	江別市工栄町 25,091㎡
兵村防風林	江別市元野幌 77,491㎡
市有防風林	江別市豊幌 363,897㎡
	江別市美原 185,000㎡
	江別市東野幌 408,332㎡
	江別市元野幌 36,723㎡
	江別市大麻 22,511㎡
合 計	1,016,463㎡

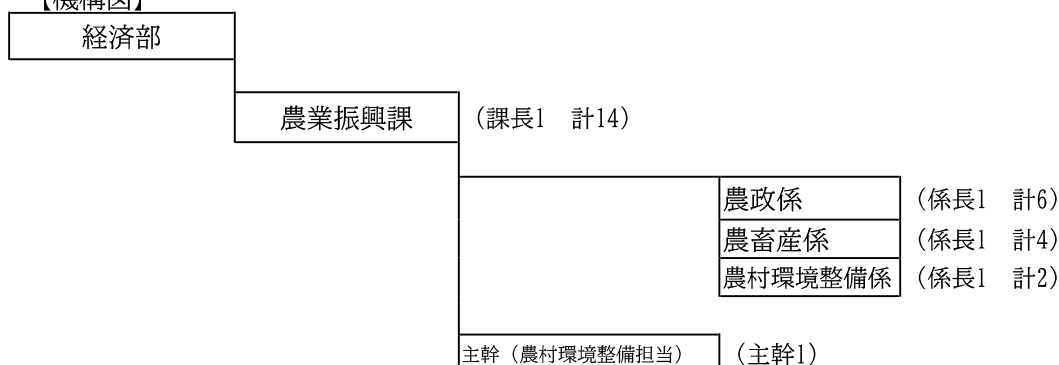
補助事業によるもので、管理については地元で行われている施設

名 称	概 要
下の月研修集会施設	住所：江別市東野幌742番地の4 TEL：384-6739 木造平屋建 59.45㎡ 補助事業名：地域農政特別対策事業 事業主体：下の月連合農事組合 竣 工：昭和55年11月15日
上江別格納施設	住所：江別市上江別359番地の6 TEL：383-3945 2階建(1階鉄骨造、2階木造) 86.76㎡ 補助事業名：地域農政特別対策事業 事業主体：上江別連合農事組合 竣 工：昭和55年10月21日
豊幌地区研修集会施設	住所：江別市豊幌353番地の9 TEL：384-6559 木造平屋建 248.04㎡ 補助事業名：集落農業構造改善事業 事業主体：豊幌地区農用地利用改善組合 竣 工：昭和58年12月15日

4. 機構及び事務分掌

令和8年4月1日現在
() 職員数

(1) 農業振興課 【機構図】



【事務分掌】

農業振興課

農政係（内線：2556・2557）

- (1) 農業振興の企画及び総合調整に関すること。
- (2) 農業振興地域の整備に関すること。
- (3) 農業経営対策に関すること。
- (4) 農業関係団体等との連絡調整に関すること。
- (5) 農業災害対策に関すること。
- (6) 都市と農村の交流センターに関すること。
- (7) 課内の庶務に関すること。

農畜産係（内線：2551・2553・2555）

- (1) 産学官連携による地域農業振興に関すること。
- (2) 稲作、畑作及び園芸の振興に関すること。
- (3) 畜産振興及び家畜衛生に関すること。
- (4) 農業生産技術対策に関すること。
- (5) 農畜産物の加工、高付加価値化、流通及び消費拡大に関すること。
- (6) 花き・野菜栽培技術指導センターに関すること。
- (7) 農業機械、生産資材及び施設に関すること。

農村環境整備係（内線：2558・2554）

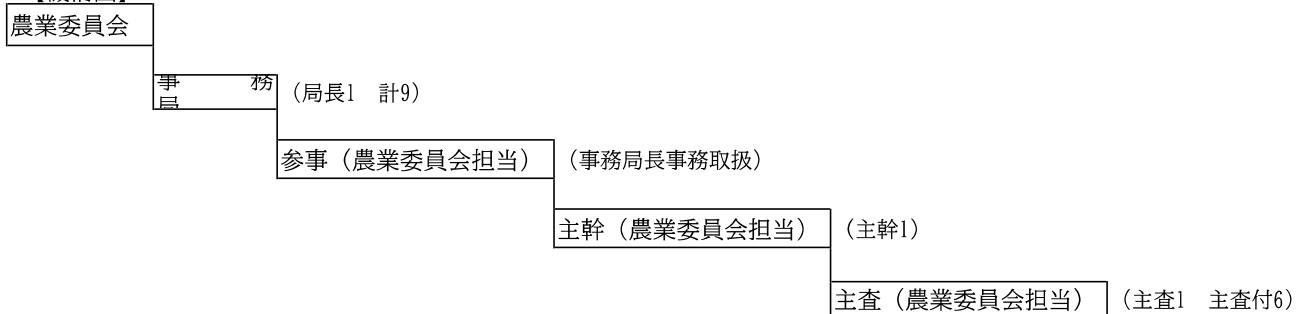
- (1) 土地改良事業に関すること。
- (2) 農業水利施設に関すること。
- (3) 日本型直接支払制度に関すること。
- (4) 林務に関すること。
- (5) 農村環境改善センターに関すること。

【連絡先等】

TEL : 381-1025(直通) FAX : 381-1072 E-mail : nogyo@city.ebetsu.lg.jp
ホームページ : <https://www.city.ebetsu.hokkaido.jp/site/agri/>

(2) 農業委員会事務局

【機構図】



【事務分掌】

農業委員会担当（内線：2552・3402）

- (1) 委員会の会議に関すること。
- (2) 委員会規則等に関すること。
- (3) 公告式及び令達に関すること。
- (4) 公印の管守に関すること。
- (5) 事務局職員の人事に関すること。
- (6) 公文書等の收受、発送及び整理保存に関すること。
- (7) 予算、経理及び決算並びに物品の出納管理に関すること。
- (8) 農業及び農業者に関することについての啓もう及び宣伝に関すること。
- (9) 農業者年金委託事務に関すること。
- (10) 農政及び農地常任委員会に関すること。
- (11) 農地法（昭和27年法律第229号）に基づく許可申請及び届出の処理に関すること。
- (12) 土地改良法（昭和24年法律第195号）に基づく事務に関すること。
- (13) 農業振興地域の整備に関する法律（昭和44年法律第58号）に基づく事務に関すること。
- (14) 租税特別措置法（昭和36年法律第26号）に基づく事務に関すること。
- (15) 農地等の利用関係についてのあっせん、争議の防止及び調整に関すること。
- (16) 農地等の交換分合のあっせんに関すること。
- (17) 現況証明、営農証明その他諸証明に関すること。
- (18) 農地等の利用状況の調査に関すること。
- (19) 国有農地の売払、所管換及び管理事務に関すること。
- (20) 嘱託登記に関すること。
- (21) 農地台帳の保管及び管理に関すること。
- (22) 前各号に定めるもののほか、農地法に付随する事務及び関連する法令との調整に関すること。

【連絡先等】

TEL：381-1054(直通) FAX：381-1072 E-mail：nogyoiinkai@city.ebetsu.lg.jp
ホームページ： <https://www.city.ebetsu.hokkaido.jp/soshiki/nogyoiinkai/>

5. 関係機関・団体の概要

名 称	所在地	(上)TEL・ (下)FAX
農林水産省北海道農政事務所	〒064-8518 札幌市中央区南22条西6丁目2番22号	011-330-8800 011-520-3052
北海道石狩振興局 石狩農業改良普及センター本所	〒061-1355 恵庭市島松寿町1丁目120番地13	0123-36-8083 0123-36-5067
北海道石狩振興局 石狩家畜保健衛生所	〒062-0045 札幌市豊平区羊ヶ丘3番地	011-851-4779 011-851-4780
NOSAI北海道 みなみ東部センター石狩支所	〒069-0806 江別市新栄台92番地	011-382-5470 011-382-5493
道央農業協同組合本所	〒061-1352 恵庭市島松仲町2丁目10番1号	0123-36-1122 0123-36-1155
道央農業協同組合江別営農センター	〒067-0016 江別市6条8丁目1番地	011-382-4114 011-384-4522
道央農業協同組合江別支店		011-382-4112 011-385-3901
道央農業協同組合野幌支店	〒069-0813 江別市野幌町33番地28	011-382-2433 011-382-3417
公益財団法人 道央農業振興公社	〒061-1356 恵庭市西島松41番2号	0123-39-6057 0123-39-6058
サツラク農業協同組合本所	〒065-8639 札幌市東区苗穂町3丁目3番7号	011-721-7301 011-721-7322
北海道土地改良事業団体連合会	〒060-0005 札幌市中央区北5条西6丁目1番23号 道通ビル7F	011-221-2292 011-221-2258
新えべつ土地改良区	〒067-0018 江別市8条8丁目5番地	011-382-2667 011-382-6290
篠津中央土地改良区	〒061-0212 石狩郡当別町字金沢1363番地21	0133-23-2359 0133-23-2584
北海土地改良区	〒068-0026 岩見沢市6条西7丁目1番地	0126-22-2400 0126-22-8012
公財)北海道農業公社 岩見沢支所	〒068-0025 岩見沢市5条西5丁目2番地1 空知農業会館	0126-23-2178 0126-23-4260

6. 一般会計歳入歳出予算

(歳入)

単位：千円・%

款	令和7年度		令和6年度		比較増減額	
	当初予算額 (A)	構成比	当初予算額 (A)	構成比	(A-B)	増減率
1 市税	13,383,000	22.8	12,650,000	24.0	733,000	5.8
2 地方譲与 税	392,000	0.7	418,000	0.8	△ 26,000	△ 6.2
3 利子割交付金	13,000	0.0	3,000	0.0	10,000	333.3
4 配当割交付金	50,000	0.1	33,000	0.1	17,000	51.5
5 株式等譲渡所得割交付金	76,000	0.1	45,000	0.1	31,000	68.9
6 法人事業税交付金	204,000	0.3	168,000	0.3	36,000	100.0
7 地方消費税交付金	3,130,000	5.3	3,080,000	5.9	50,000	1.6
8 環境性能割交付金	53,000	0.1	51,000	0.1	2,000	3.9
9 国有提供施設等所在 市町村助成交付金	300	0.0	300	0.0	0	0
10 地方特例交付金	148,000	0.3	631,000	1.2	△ 483,000	△ 76.5
11 地方交付税	12,810,000	21.8	12,280,000	23.3	530,000	4.3
12 交通安全対策特別交付金	14,000	0.0	17,000	0.0	△ 3,000	△ 17.6
13 分担金及び負担金	147,109	0	176,459	0	△ 29,350	△ 16.6
14 使用料及び手数料	1,119,200	1.9	1,086,602	2.1	32,598	3.0
15 国庫支出金	12,728,924	21.7	10,552,062	20.1	2,176,862	20.6
16 道支出金	5,035,236	8.6	4,449,831	8.5	585,405	13.2
17 財産収入	145,092	0.2	87,309	0.2	57,783	66.2
18 寄附金	290,800	0.5	301,800	0.6	△ 11,000	△ 3.6
19 繰入金	2,165,375	3.7	1,193,566	2.3	971,809	81.4
20 繰越金	100,000	0.2	100,000	0.2	0	0.0
21 諸収入	2,233,064	3.8	2,160,271	4.1	72,793	3.4
22 市債	4,551,900	7.7	3,135,800	6.0	1,416,100	45.2
合計	58,790,000	100.0	52,620,000	100.0	6,170,000	11.7

(歳 出)

単位：千円・%

款	令和7年度		令和6年度		比較増減額	
	当初予算額 (A)	構成比	当初予算額 (A)	構成比	(A-B)	増減率
1 議 会 費	221,796	0.4	221,748	0.4	48	0.0
2 総 務 費	9,388,675	16.0	8,084,754	15.4	1,303,921	16.1
3 民 生 費	21,360,900	36.3	18,775,096	35.7	2,585,804	13.8
4 衛 生 費	4,637,212	7.9	4,314,064	8.2	323,148	7.5
5 労 働 費	55,814	0.1	65,714	0.1	△ 9,900	△ 15.1
6 農 林 水 産 業 費	852,743	1.5	736,872	1.4	115,871	15.7
7 商 工 費	1,544,499	2.6	2,026,659	3.9	△ 482,160	△ 23.8
8 土 木 費	6,290,700	10.7	5,361,878	10.2	928,822	17
9 消 防 費	984,363	1.7	645,662	1.2	338,701	52.5
10 教 育 費	3,611,528	6.1	3,157,276	6.0	454,252	14.4
11 公 債 費	3,508,586	6.0	3,411,998	6.5	96,588	2.8
12 諸 支 出 金	6,283,184	10.7	5,768,279	11.0	514,905	8.9
13 予 備 費	50,000	0.1	50,000	0.1	0	0.0
合 計	58,790,000	100.0	52,620,000	100.0	6,170,000	11.7

7. 農林業関係予算総括表

単位：千円・%

予算項目	令和7年度 当初予算A	令和6年度 当初予算B	増減額 A-B	増減率	令和7年度の財源内訳			
					国・道支出金	地方債	その他	一般財源
農業費	847,332	732,381	114,951	15.7	623,292	30,900	60,833	132,307
農業委員会費	13,319	12,927	392	3.0	0	0	42	13,277
農業総務費	8,398	5,975	2,423	40.6	0	0	7	8,391
農業振興費	465,432	291,933	173,499	59.4	399,998	7,700	19,900	37,834
営農対策費	9,723	9,841	△ 118	△ 1.2	0	0	1	9,722
畜産業費	4,081	5,791	△ 1,710	△ 29.5	4	0	0	4,077
土地改良事業費	346,379	405,914	△ 59,535	△ 14.7	223,290	23,200	40,883	59,006
林業費	5,411	4,491	920	20.5	0	0	14	5,397
林業振興費	5,411	4,491	920	20.5	0	0	14	5,397
合計	852,743	736,872	115,871	15.7	623,292	30,900	60,847	137,704

8. 農林業関係予算目別

単位：千円

所 管	予算科目	内 容	
農業委員会	農業委員会費 13,319	農業委員会の運営に必要な経費	
		農業委員関係経費 その他の事業	9,866 3,453
農業振興課	農業総務費 8,398	農業行政の総括に必要な経費	
		農村環境改善センター維持管理費	2,046
		○ 農村環境改善センター維持管理費（臨時）	1,499
		○ 農地台帳管理経費 その他の事業	4,519 334
	農業振興費 465,432	農業の振興に必要な経費	
		◎ 地域農業経営安定推進事業	135,787
		◎ スマート農業機械導入促進事業	4,000
		○ 都市と農村交流事業	1,700
		○ 「食」と「農」の豊かさ発見実践事業	7,093
		○ 都市と農村の交流センター管理運営事業	34,413
○ 農業振興地域整備促進事業		200	
○ 合併処理浄化槽設置貸付事業		1,450	
○ 農業制度資金利子補給事業		549	
○ 農業振興資金貸付事業		5,000	
営農対策費 9,723	農業経営改善対策に必要な経費		
	花き・野菜栽培技術指導センター管理運営事業	7,910	
	○ 江別産農畜産物ブランディング事業	1,674	
	○ 鳥獣被害防止対策事業	139	
畜産業費 4,081	畜産振興に必要な経費		
	農村広場維持管理経費	99	
	○ 酪農経営安定技術高度化支援事業 その他の事業	1,050 2,932	
土地改良事業費 346,379	土地改良事業の推進に必要な経費		
	◎ スマート農業推進検討事業	36,000	
	○ 緊急排水対策特別事業	12,637	
	○ 排水路維持管理経費	2,218	
	○ 基幹水利施設管理事業	83,939	
	○ 篠津運河流末工改修工事負担金	1,461	
	○ 日本型直接支払交付金	180,987	
	○ 水利施設管理強化事業	5,304	
	○ 農業農村整備事業負担金	22,660	
	その他の事業	1,173	
林業振興費 5,411	林業振興に必要な経費		
	○ 市有防風林整備事業 その他の事業	5,139 272	

◎ : 「えべつ未来戦略」対象事業 ○ : 主な臨時

令和7年度版

「江別市の農業」

発行／江別市

江別市農業委員会

編集／経済部農業振興課

発行日／令和8年4月15日